

# POORBETOON AEROC TULEB E HITUSTURULE

Käesoleva aasta augustis valmisid Aeroc OÜ uues poorbetoontoodete tehases Andjas, Lääne-Virumaal esimesed tooted. Septembris jätkusid tootmisprotsessi seadistustööd ning tehti ka esimesed tärned. Septembri- ning oktoobrikuu toodang müüakse valdavalt neile Eesti ja Läti klientidele, kelle projektides on AEROC-toodete kasutamine ette nähtud ning kus ehitustööd juba käivad. Alates novembrist jõuavad need müügile ka kõikidesse suurematesse ehitusmaterjalide kauplustesse.

Varasemates artiklites oleme peatunud pikemalt AEROC-välisseina konstruktsioonil, toodete soojapidavusel ning elamu olulisemate sõlmede lahendustel (Ehitaja nr 6/2001, 7-8/2001 ja 9/2001). Seekord jätkame poorbetoontoodete tutvustusega. Ühtlasi teavitame lugejaid sellest, et alates oktoobrist saab meie toodete kohta tehnilist informatsiooni ka interneti koduleheküljelt [www.aeroc.ee](http://www.aeroc.ee). Lisaks sellele on koostamisel projekteerimisujuhendi trükiversioon projek-

teerimis- ja arhitektuuribüroodele.

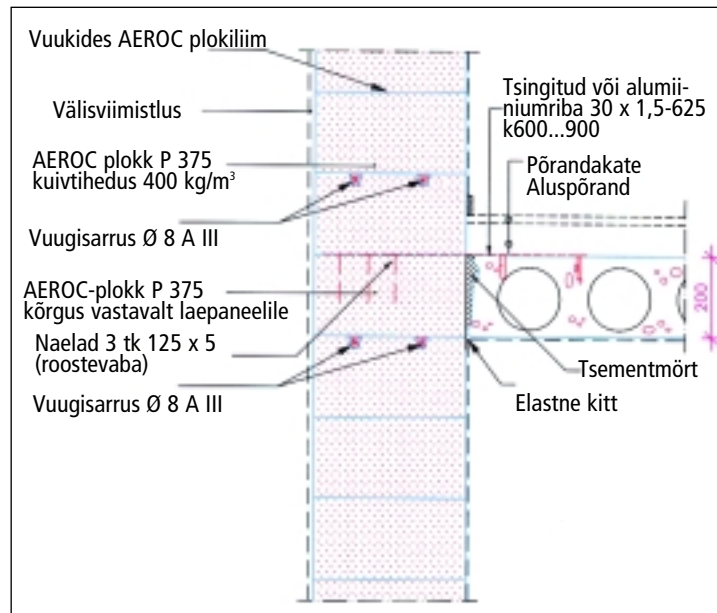
Ehitajas nr 9/2001 andsime lugejatele teada, et alustame veel sel aastal armeerimata AEROC-toodete valmistamist, pakkudes seinaplokke viies mõõdus ja vaheseinaplaate. Järgmisel aastal jõuavad tellijani ka armeeritud sillused ja laepaneelid. Seni saab AEROC-plokkidest laotud seintega eramutes vahe- ja katulaed lahendada traditsiooniliselt, kasutades monteeritavat või monoliitset raudbetooni või puitkonstruktsioone.

Kandva välisseina ja õõnespaneelide liitumise sõlme konstruktsiooni tutvustasime samuti Ehitajas nr 9/2001. Mittekandva välisseina puhul (joonis 1) juhime aga tähelepanu järgmisele seigale. Heliisolatsiooni parendamise huvides võib tekkida soov paigutada osa vahelae õõnespaneelist sügavuti välisseina sisse. Armeeritud poorbetoonist AEROC-paneelide puhul on selline lahendus loogiline, kuid eelpingestatud raudbetoonist õõnespaneelide puhul mittesoovitav.

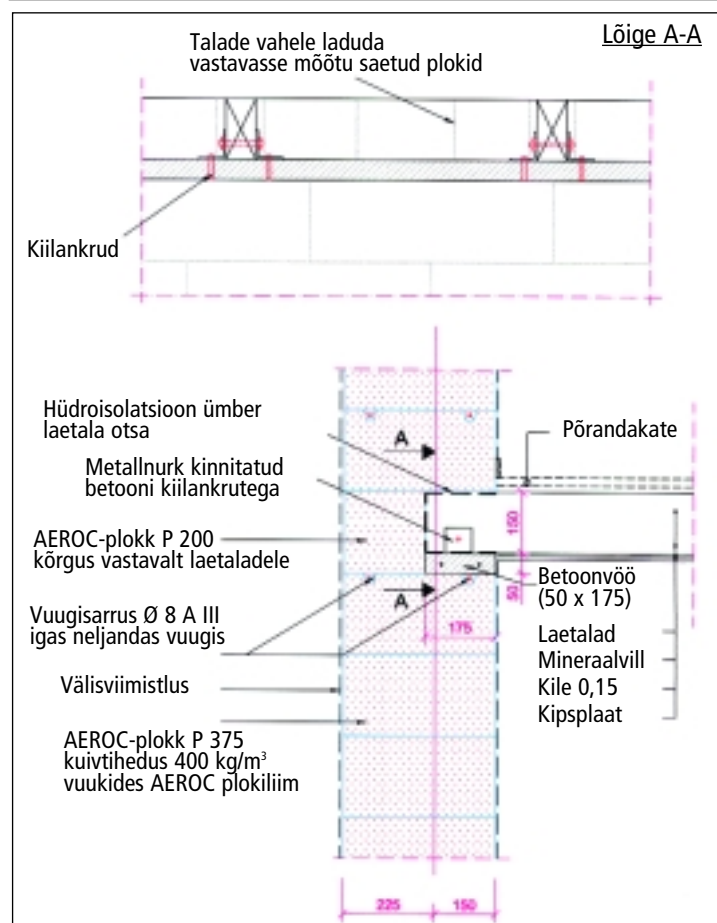
Põhjuseks on asjaolu, et pärast valmistamist ning montaažil ku-



AEROC-plokkide loodimiseks on vaja lihtsaid vahendeid – vaaderpassi ja kummivasarat.



Joonis 1. Mittekandva AEROC-välisseina ja õõnespaneelidest vahelae liitumine.



Joonis 2. Puittaladel vahelagi ja kandev AEROC-välissein.



AEROC-plokid on kaalult kerged.



Vertikaalvuugi tasandamine.



Raudbetoonist õõnespaneelide paigutamine kandvale AEROC-välisseinale.

merduvad eelpingestatud paneelid ülespoole. Kumerus väheneb koormuse toimel ja taastub selle lakkamisel.

Puittaladel vahelae ja kandva AEROC-välisseina ühendussõlm on joonisel 2. Jäikuse tagamiseks vahelae ta-

Reeglina ladustatakse ehitusmaterjalid ehituse ajal vahelagedele. Selle tulemusena väheneb ka eelpingestatud õõnespaneelide kumerus. Kui materjalid on ära kasutatud, siis koormus kahaneb ning paneel paindub uuesti ülespoole. Tagajärjeks on horisontaalvuugi avanemine välisseinas. Seepärast ei olegi soovitatav paigutada eelpingestatud õõnespaneeli küljesuunas sügavuti mittekandva seinasse.

sandil on soovitatav ette näha betoonvöö. Kuna AEROC-tooteid saab ehitusplatsil hõlpsasti töödelda, siis võib puittalade vahele laduda vastavasse mõõtu saetud plokid.

Unikaalne poorbetoonist AEROC-toode on 375 mm paksune ja mahukaaluga 400 kg/m<sup>3</sup> seinaplokk. Juhul, kui nii horisontaal- kui ka vertikaalvuukides kasutada AEROC-plokkide ladumise juures tavalise mördi asemel spetsiaalset AEROC-liimsegu, on taolise viimistlemata AEROC-seina soojusjuhtivuse arv  $U_N = 0,25 \text{ W/m}^2\text{K}$ . Eestis seni kehtiv väikemaja seinte soojusjuhtivuse  $U$  arv on  $U_N \leq 0,33 \text{ W/m}^2\text{K}$ . Seega rahuldab ülalmainitud massiivne ja hingav AEROC-plokkidest välissein täielikult soojusjuhtivuse nõuet ilma täiendava soojustusega, luues niiviisi ruumides loomuliku ning hubase mikrokliima.

Välis- ja siseviimistlusmaterjalideks võib kasutada erinevate firmade toodangut, ehitusmaterjalide kauplustes leidub neid tavaliselt nelja või viie firma hulgast. Nende hin-

natase ja kvaliteet on küllaltki erinev. Seepärast tuleks viimistlusmaterjalide valikul kuulata spetsialistide soovitusi ja alati arvestada, et tegemist oleks mineraalsel põhjal hingava (veeauuru läbilaskva) ma-



Liimkelgu abil kaetakse AEROC-plokid ühtlase liimikihiga.

terjaliga. Lisaks on nii sise- kui eriti välisviimistluses soovitatav armeerida viimistluskiht klaaskiudvõrguga. Siingi on mitmeid võimalusi ning Aeroc OÜ on alati nõus omalt poolt kliente sobivate viimistlusmaterjalide valikul konsulteerima.



**JAZEPS PAPLAVSKIS  
AEROC OÜ**