

AUS JA EHE BETOONERAMU TABASALUS



- ↑ Hoovipoolses fassaadis on kasutatud rohkelt klaaspindu ja betooniga kenasti haakuvat metallise pinnaga keraamilist plaati.
- Betoonelementidest eramu valmis vähem kui aastaga ning ehituse kvaliteeti kiidavad nii omanik kui ka arhitekt. Maja tänavapoolset fassaadi liigendavad erinevad betoonist mahud ja suured ekraanaknad.





Betooneramu Tabasalus on püsti olnud vähem kui aasta, kuid arhitekt **Eero Palmi** ja tellija heast koostööst sündinud maja on jõudnud juba tunnustust pälvida. Konkursil «Aasta betoonehitis 2011» said arhitekt ja tellija ühiselt tehtud töö eest eripreemia.

TEKST KERSTI PIKK || FOTOD: TERJE UGANDI



Valgeat betoonist keerdrepp pole uuevõit funktsionaalne, vaid ka launis arhitektuurne vorm. Trepi valmistas Interio Bercon. Teieks pilgupõudjaks ruumis on kahepoolne lamini, mille teostus pärineb firmalt Koltu Kamrad.



Eramu selge geometria ja hall betoonfassaad jääb piirkonna arhitektuurselt kirjus keskkonnas heas mõttes silma. Moodne betooneramu on kerkinud kunagisele talukohale, millest annavad tunnistust aias kasvavad õunapuud ning vana piirikivi. Ehituse käigus püüti nii palju kui võimalik alles jätta ka olemasolevat kõrghaljastust. Kandiline betoonarhitektuur ja jässakate õunapuude ning kõrgete kuuskedega looduslik aed loovad toreda kontrasti.

Arhitekti sõnul paigutati hoone avaral krundil võimalikult mitteolulisest nurka, et säilitada suur ja uhke aed. Samas on maja kõikidest külgedest kenasti vaadeldav ning suured aknapinnad püüavad ruumidesse maksimaalse päevavalguse.

Eramu ise on ehitatud hea kvaliteediga betoonelementidest. Kusjuures otsus betooni kasuks langetati alles projekteerimistöde käigus – arhitekti esmane projekt nägi ette väikeplokkidest ehitust ning fassaadis valgeid krohvipindu. Viimistlemata betoon kui ehe materjal oli sümpaatne nii arhitektile kui ka omanikule ja arhitektuurselt on betooni kasutamine üksnes kasuks tulnud.

Hoone tänavapoolses fassaadis eksponeeritakse betooni massiivsust suurematel pindadel. Naturaalset siledat betooni täiendavad roostekarva keraamilised plaadid ja ohtrad klaaspinnad, mis domineerivad maja hoo-vipoolses küljes. Päikese ja valguse käes mängiv metalne keraamiline plaat lisab hoone fassaadile rütmi ning mitmekesisust.

Avatus, valgus ja vaated

Koos arhitektuurse lahendusega pani Eero Palm paika ka ruumiprogrammi. Omanikud andsid arhitektile ette küll oma visiooni ja orienteeruvad suurused, aga kokkuvõttes usaldati professionaali, kellele jäeti täielikult vabad käed. «Ideid oli mitmeid, kuid tagasi vaadates oli palju asju, mida ise ei osanud ega taibanud tahta. Oleme arhitekti pakutud lahendusega väga rahul,» selgitab majaomanik.

Ühel meelel oldi selleski, et interjööri alustaladeks peavad saama avatus, valgus ja vaated. Rohked klaaspinnad toovad ruumidesse päevavalgust ja õhku enam kui küll. Efektselt mõjuvad suured ekraan- ja nurgaaknad. >



Elutoast pääseb avaratesse saunaruumidesse, kus paiknevad leili- ja aurusaun ning akna alla paigutatud multiivann.





Kaminatuld saab nautida nii köögis toimetades kui ka elutoas diivanil istudes. Suured aknapinnad garanteerivad palju valgust ja vaateid igast ruumist.

Teise korruse kabinetis loovad kolmest küljest ümbritsevad klaaspinnad tunde, justkui viibiks kaptenisillal.

Maja esimesel korrusel jõuab valgus ka ruumi kaugematesse nurkadesse, kuna kõrge aatriumiga esimene korrus on loodud täielikult avatud ruumi põhimõttel. Siin ei ole eraldatud tube ega suletud uksi, isegi saunaruumid jäävad valgust ja vaateid läbi laskvate klaasseina ning lükanduste taha. Suured klaaspinnad ja akende taga jooksev puiterrass seovad siseruumid loomuliku jätkuna väliskeskkonnaga.

Skulpturaalsed trepp, kamin ja köök

Esimese korruse avatud köögiga eluruumis teevad läbikulgevatesse vaadetes väikese sisselõike vaid ruumi keskel kõrguv keerdtrepp ning kahepoolne kamin, mis märgib elutoa ja köögi vahelist tsooni. Valge terratso-tehnikas betootrepp ja puhta vormiga kamin mõjuvad ruumis kaunite skulptuuridena.

Betoonpindu on eksponeeritud ka interjööris – kõige suuremas mahus teise korruse trepigaleriis. Omanik oleks eelistanud betooni siseruumides veelgi rohkem näha, kuid betoonelementide ühenduskohad ei osutunud nii kvaliteetseks, et neid katmata kujul esitleda.

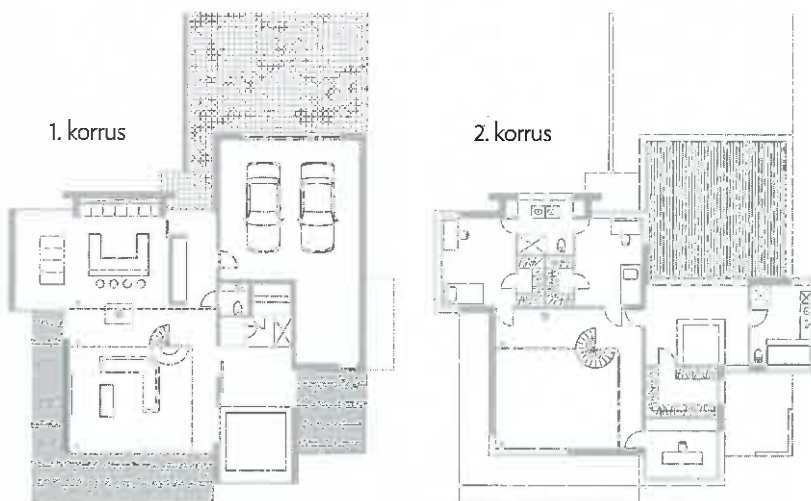
Esimesel korrusel on viimistlemata betooni näha köögi kõrval olevas seinas. Halli betooniga töötab suurepäraselt koos pisut industriaalse väljanägemisega bulthaupi köögimööbel. Hallides toonides, ilma ühegi liigse detaili või kaunistuseta köök esindab minimalismi ning Saksa kvaliteeti oma parimal kujul.

Rahulik ja väärikas sisustus

Halli ja valge värvigamma ning betooni ja klaasi kõrvale toob soojust pähkliparkett ning pähklipuidust mööblidetailid. Kogu maja mööbli ja sisustuse on valinud omanikud ise. Oma soovides ja eelistustes oldi sedavõrd kindlad, et sisekujundaja abi otsustati mitte kasutada. Viimistlusmaterjalide valik nõudis neilt omajagu energiat ja aega, kuid tulemus on sümpaatne ja tervikut toetav. Sisustus jääb rahulikult tagaplaanile, lastes mõjule pääseda avarustundel ning arhitektuuril.

Omanike sõnul panustati siiski põhiliselt heasse arhitektuuri ja ehituse kvaliteeti. «Tahtsime kodu, mis kestaks ja peaks ajaproovile vastu, seega olid meile tähtsad kvaliteetsed ja vastupidavad materjalid ning perfektn teostus.» Põhjust rahul olla on igal juhul kõigil, nii majaomanikel, ehitajal kui ka arhitektil.

|| D







Eero Palm, arhitekt:


«Selle maja puhul võiks esile tuua kõrget ehituskvaliteeti ja püstitamise kiirust. Samas pean väga oluliseks omaniku entusiasmi ja julgust kasutada sellisel määral viimistlemata betooni oma kodu rajamisel.

Panmateks märksõnadeks võikski seega pidada omaniku julgust, entusiasmi ja hoolikalt kontrollitud kvaliteeti.»

Bulthaupi köögi ja erilahendusega valminud õhupuhasti on projekteerinud sisearhitekt Rea Laur firmast Studio Laur. Hälides toonides ja lakoonilise disainiga köögisipatus on stiilselt seotud viimistlemata betoonseinaga.



Tegel korrusel on puhas betooni kõige rohkem näha.
Trepigaleriist avanevad uksed kabinetti, magamistuppa ning
lastetubadesse.



Suure ekraanalaiega ventilituba on avar ja valgusküllane. Ohulise ruumi
nimel loobus pereahvas esialgu ka akna alla planeeritud vannita.



- ↑ Valgusti Horus (110 × 40 cm). 466 €. Natuzzi. natuzzi.ee
- ↳ Diivanilaud Drop (180 × 86 cm, valge klaas). 847 €. Natuzzi. natuzzi.ee
- ↓ Kausikomplekt Mami SG59. Alessi. 45 €. Inspira. inspira.ee



- ↑ Hansgrohe dušisegisti Pura Vida Unica Set. 257 €. Wermstock. wermstock.ee
- ↑ Hansgrohe valamusegisti Pura Vida DN15. 320 €. Wermstock. wermstock.ee



- ↑ Täisautomaatne espressomasin CM 250. Gaggenau. Studio Laur
- ← Pikendatav söögilaud ET1700, pähkel. Now by Hülsta. Alates 800 €. Salong Now. now.ee
- ← Tool Brera, pähkel. 605 €. Natuzzi. natuzzi.ee

