

Viron uusi taidedekatemia EKA yhdistää vanhaa ja uutta betonirakentamista

Martta Koivisto, arkkitehti SAFA, päätoimittaja Betoni

Vain kivenheiton päässä Tallinnan rautatieasemasta ja Balti Jaam-torista sijaitsee Viron taidedekatemian uusi päärakennus, joka on viralliseen tapaan yhdistelmä uutta ja vanhaa. Vanhat betonirakenteet säilytettiin monilta osin ja uudet rakenteet sovittiin vanhaan.

Viron taidedekatemian uusi päärakennus, EKA – Eesti Kunsitakadeemia sijaitsee Tallinnan vanhan kaupungin ja meren välissä. Entinen vaate- ja sukkatehdasryhmä purettiin osittain ja osa vanhoista rakennuksista säilytettiin. Uusi, jonka näkee, kun kulkee Põhja-puistotietä

moderni ja valoisa uudisrakennus sijoitettiin rakennuskokonaisuuden keskelle. Yhdessä on aseteltu EKA-valokyltit.

Rautatieaseman puoleinen kulmarakennus taas edustaa 60-luvun neuvostoaikaisia tehdasrakentamista tyypillisimmillään. Arkkitehtien tehtävänä oli löytää jokaiselta aikakaudelta jotain, joka oli säilyttämisen

ja taiteen historian opetuksen. Uudisrakennuksen katolle rakennettiin kaksi isoa kattoterasasia, joista aukeaa upea näköala sekä merele että kohti Tallinnan vanhaa kaupunkia.

Vanhan tehtaan muutostöistä ja uuden rakennuksen suunnittelusta vastasi virallinen arkkitehtitoimisto Kiu Arhitektid, joka myös voitti vuonna 2014 Viron Taidedekatemian päärakennuksesta järjestetyn arkkitehtikilpailun. Kilpailun jury kiitteli erityisesti ratkaisua, jossa valoisa ja suojaisa sisäpiha.

Viron taidedekatemian EKA:n tunnistettavin julkisivu on Põhja-puistoen puolella sijaitseva kortteliin vanhin rakennus. Arkkitehti Eugen Habermannin vuonna 1926 suunnitelmassa ja vuonna 1932 valmistuneessa rakennuksessa oli paljon valoa ja tilaa. Vanhan tehdasrakennuk-



1 Viron taidedekatemia sijaitsee Põhja-puistoen ja Kotzebue-kadun risteyksessä

2 Pääsisäänkäynti. Sisään pääovesta käydään mustan metallisen pilarivivaston läpi. Eugen Habermannin suunnitelmassa osassa sijaitsee Viron suurin taidenäyttelytila. Tila on katutasoa hieman alempana, joten katutasolta näkee hyvin sisään ja toisaalta kirjakokoelma.

Rautatieaseman puoleinen kulmarakennus taas edustaa 60-luvun neuvostoaikaisia tehdasrakentamista tyypillisimmillään.

Arkkitehtien tehtävänä oli löytää jokaiselta aikakaudelta jotain, joka oli säilyttämisen

Arkkitehtin valokuvat: Tomu Tunnell / Eesti Beeroonding / lehdistöaineisto / pressaantariai

Viron uusi taidedekatemia EKA



2



3



4

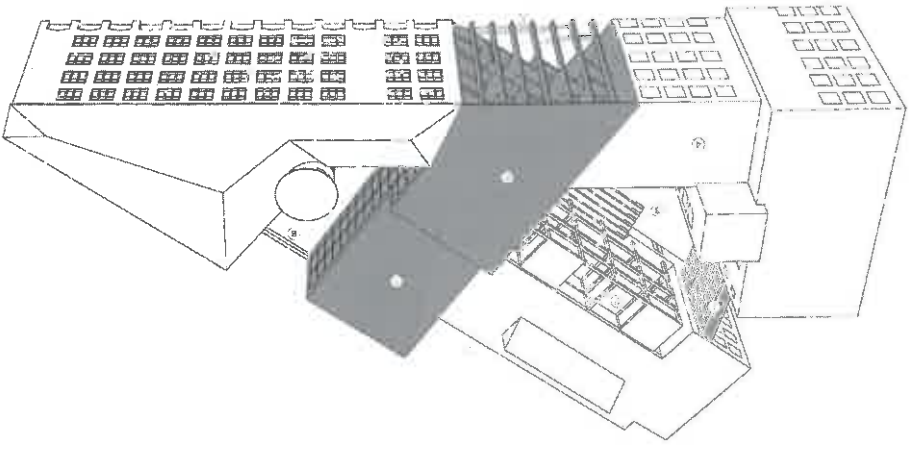
Viron uusi taidekatemia EKA



5



6



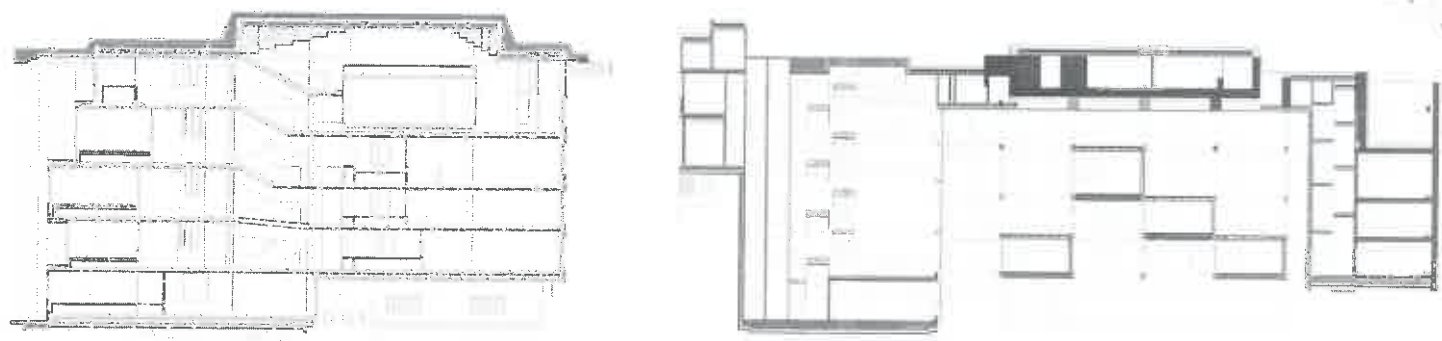
7

- 3.4 Taideakatemia vanhimmaasta osasta löytyy his-
masta rakennuksesta ja uudisosa sijaitsee keskellä.
- 1 Uusi yhdyskäytävä
- 2 Uudistettu osa, jossa luokkahuoneita ja terrasseja
- 3 Sisäpiha
- 4 Kattoterasseja
- 5 Päätisäänkäynti
- 6 Keskiosan pääaulatilat, joista yhteydet eri ker-
roksiin, auditorioihin ja näyttelytiloihin
- 7 Kattoterasseja
- 8 Näyttelytila, jossa sisäänkäynti aulastrajakaadulla

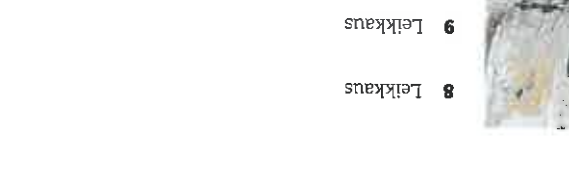
Kestävät betonirakenteet

arvoista. Näin onkin tehty. Vanhat seinät on jätetty osittain alkuperäiseen asuunsa. Sivukäytävät vuosiakymmenten kulutuksen jäljet. Vanhan tehtaan tilat olivat melko helposti muokattavissa optimaalisiin kustannuksien uuteen käyttötarkoitukseseen. Eri-ikäisiä ja -kokoisia rakennuksia yhdistää toisiinsa koko kompleksin keskeillä oleva musta ”sydän”. Tässä alnoassa täysin uudessa osassa ovat rakennuksen sisäänkäynnit sekä julkiset toiminnot, kuten aula, ravintola ja auditorio. – Haluimme paljastaa rakennuksen kerrostumat, emme peittä. Käyttäjät voivat jättää ja lisätä omia käytön jälkiään vapaasti, kertoo arkkitehti Koit Ojaliv. Avoimuutta ja yhteistyötä on luotu lisää- mällä näkyvyyttä ja näkemistä. Käytävillä on vo jättää katselemaan, millaisia oppitunteja ja opetusta luennolla tai harjoituksissa on menellään.

Vanhasta tehtaasta on jätetty jäljelle mahdol- listiman paljon: rustiikit, monta eri toimin- ta sisälteänneet rakenteet ja seinäpinnoista entiseilleen. Habermannin talon seinäpinnoista kalvettiin esiin vanhoja maaliäpintoja, mutta



9



8 Leikkaus

9 Leikkaus

10, 11 Paikallavalmu uudisosan kohdalla

12 Uudisosan pilaari-palkkikehikkoa kutsutaan pylvästarkaksi. Viiniköynnäksset tulevat kiipeämään pilaareihin kiinnitettyä väjereitä pitkin. Kehikon sisällä työntyy ulokkeina kolme lauseinäästä kokoushuonetta, joihin näkyy joka puolelta. Ylemissä kerroksissa on aulatioja pihalle päin, joihin eri rakennuksista näkee sisätiloihin pihan poikki. Näin korostetaan tilojen ja toimintojen avoimuutta ja läpinäkyvyyttä.



Manu Betonitööd

10

11



Manu Betonitööd



12

nean betonin kanssa. Samalla puuverhoilu

toimii akustisena elementtinä.

Viron taideskatemia yhdistää eri tiedekuntia

– Ajatuksena oli lisätä eri tiedekuntien yhteis-julkiset liikenneyhdydet.

Uudessa päärakennuksessa on tilaa noin 12 000 neliömetriä ja sen avajaisia vietettiin elokuussa 2018. Rakennuksen kustannusarvio oli 16,2 miljoonaa euroa ja sen rahoitus tuli EUn aluekehitysrahasto ASTRA:sta.

Viron taideskatemia

Viron alnoa yliopistososista koulutus taiteen ja muotoiluun aloilla tarjoava oppilaitos

- Perustettu vuonna 1914 Viron taideteollisuuskoulu-nimellä
- Vuonna 1989 perustetun Tallinnan taideyliopiston nimi muutettiin vuonna 1995 Viron taideskatemiaksi
- Viron taideskatemiassa opiskelee noin 1 300 opiskelijaa
- Rehtorina toimii arkkitehtuurin historioitsija ja akateemikko Mart Kalm
- Korkeakoulu tekee yhteistyötä lähes 100 ulkomaisen yliopiston kanssa

Varinaisen lämpimän julkisivun edessä mittakaavaan.

Rakennuksen päärakennusmateriaali on betoni. Neuvostoliiton aikaiset rakennusosat ovat pääosin elementtirakenteisia ja vanhimmat (pre-soviet) sekä uusimmat osat on valuttu pilaari-palkkikehikkoa kutsutaan pylvästarkaksi. Aikanaan viiniköynnäksset tulevat kiipeämään pilaareihin kiinnitettyä väjereitä pitkin. Myös uudisrakennuksen puolella on näkyvissä paljon puhdasta ja osin rosoitakin betoninipintaa. Auditorion vieressä sijaitsee gallerialla, jonka voi yhdistää suureen auditorioon liikkuvan seinän avulla. Galleriallan puhdas-

valupintaiset betonisemat on valuttu Perin Maksimo-järjestelmämuotteilla. Galleriallan betonipinnot ovat tyylikkäästi siistien muottitymistä. Meillä sen sijaan on yhä lasiosasto, konservointia, katto arkkitehtuurin laitojen kädentaitoja ja koneiden käyttöä.

Kalamejan alueesta on muodostunut sisustusosassa osa seinistä ja lattioista on hierretty ja kevyesti hiottuja.

Verhoilu puulla, jolla luodaan kontrastista ru-

Verhoilu puulla, jolla luodaan kontrastista ru-



13



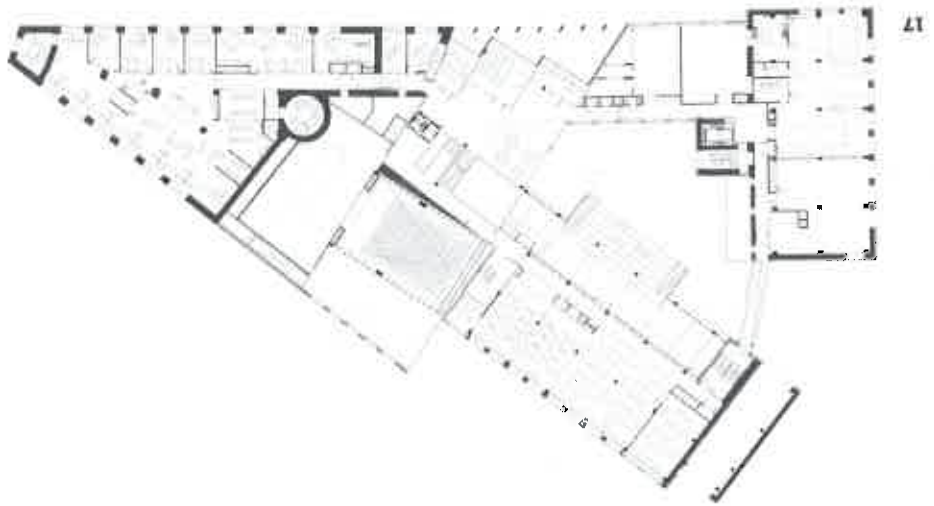
Arkkitehti: Mikko Saari, Sanni Saarela

15

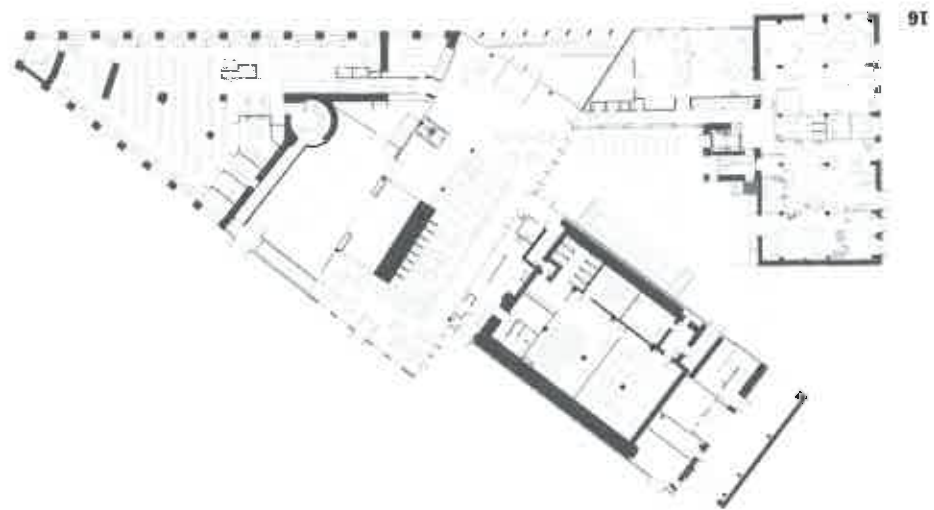
- 13** Uudessa mustassa osassa on paljon pieniä audito-
roita ja seminaaritiloja. Silvretillä verhoilla voidaan
myös rajata tiloja.
- 14** Pääportaitako yhdistää eri rakennusten toiminnot
toisiinsa.
- 15** Vanhojen tilojen maaliainat ja muistumat eri
kerrostumista on jätetty näkyviin.
- 16** 1. kerros. Katutaso ja sisäänkäyntikerros.
- 17** 2. kerros



Viron uusi taidekatemia EKA



17



16

Viron taideakatemia palkittiin Viron

vuoden 2018 betonirakenteena

Viron taideakatemia palkittiin maalisukuussa Viron vuoden 2018 betonirakenteena.

Tuomaristo oli yksimielinen valinnassaan ja perusteli voittajaa muun muassa näin: Uusi Ojalliv, Juhana, Rohla and Erik Hermann

Contractor Award: Estonian Academy of Arts Designer Award: Inseneribüroo Printsip OÜ; Tom Arula

avalla toisinaan. Rakennuksessa yhdistyvät eri aikakausien taidokas betonirakentaminen ja

eri aikakausien tyyli. Kokonaisuus sisältää mets, Rauli Titus

Construtor Award: Aslanda Ehitus OÜ Concrete Works Award: Maru Betonitööd OÜ

esivalmistetut betonirungot, joissa on välkkeit, Neuvostoliiton teollisuusrakennusten

tor, Neuvostoliiton aikakaudella valmistetut hallintorakennukset sekä nyt uuden, modernin rakennusosan.

"Tuomaristo arvosti myös sitä, että betoni-pintoja on jätetty mahdollisimman paljon ja rohkeasti näkyviin. Betonipinnoilla on aikaansaatu ilmeikkäitä ja kiinnostavia tiloja.

Tuomariston puheenjohtaja Adu Kana totesi puheessaan "1920-luvun Viron teollisen

arkkitehtuurin, neuvostojan ja nyt modernin aikakauden parhaat esimerkit on koottu arvok-

kaaksi, mutta nuorekkaaksi kokonaisuudeksi. Viron Taideakatemia on hyvä esimerkki beto-

nista kestävästä rakennusmateristaalla." Lisätietoja: www.betoon.org, www.eetlee.org



Viron uusi taideakatemia EKA

Estonian Academy of Arts

- The Concrete Building of the Year 2018

Architecture - KUV Architects: Joel Kopli, Koit Ojalliv, Juhana, Rohla and Erik Hermann

Contractor Award: Estonian Academy of Arts Designer Award: Inseneribüroo Printsip OÜ; Tom Arula

avalla toisinaan. Rakennuksessa yhdistyvät eri aikakausien taidokas betonirakentaminen ja

eri aikakausien tyyli. Kokonaisuus sisältää mets, Rauli Titus

Construtor Award: Aslanda Ehitus OÜ Concrete Works Award: Maru Betonitööd OÜ

esivalmistetut betonirungot, joissa on välkkeit, Neuvostoliiton teollisuusrakennusten

tor, Neuvostoliiton aikakaudella valmistetut hallintorakennukset sekä nyt uuden, modernin rakennusosan.

"Tuomaristo arvosti myös sitä, että betoni-pintoja on jätetty mahdollisimman paljon ja rohkeasti näkyviin. Betonipinnoilla on aikaansaatu ilmeikkäitä ja kiinnostavia tiloja.

Tuomariston puheenjohtaja Adu Kana totesi puheessaan "1920-luvun Viron teollisen

arkkitehtuurin, neuvostojan ja nyt modernin aikakauden parhaat esimerkit on koottu arvok-

kaaksi, mutta nuorekkaaksi kokonaisuudeksi. Viron Taideakatemia on hyvä esimerkki beto-

nista kestävästä rakennusmateristaalla." Lisätietoja: www.betoon.org, www.eetlee.org

http://www.betoon.org/ab-2018

19



20





22

21 Viron taideakatemian keskellä on "sydän", uusi rakennus, joka yhdistää kaikki vanhat tehdasrakennukset toisiinsa. Näkymä käytävältä. Sisäpihalla voi jätesää erillaisia tapahattumia ympäröivä. Käytävien varsiilla löytyy valoisia työhönuoneita ja tapaamispaikkoja.

22 Yhdyskätäräva.

21



branches. Spanning from the heart containing mostly public functions and common lecture rooms are 3 volumes: administration, student studios and workshops.

The circulation and transparency is provided for by vertical and horizontal connections – the bloodstreams – wrapped around the courtyard. Parallel to it a technological bloodstream – a thick wall containing communications and "spaces that serve", leaving others free to be rearranged.

The project contains undetermined spaces for ad-hoc uses – e.g. a scaffold-like grid of terraces and rooms attached to the student building, 3 elements – the scaffolding space, the heart and the bloodstream – work together, creating synergy between the creative fields and sustain development.

The structural material of the building is dominantly pre-cast and the oldest (pre-soviet) and newest parts were mostly cast in-situ. The construction material and structural elements have been exposed and the courtyard's newly cast concrete framework follows the dimensions of the previously existed structure. The main architectural element in the interior – the so-called active wall – is clad in wood strips – which create a contrast with the concrete shell and also perform acoustically.

Estonian Academy of Arts

KUJ Architects:

The new main building of the Estonian Academy of Arts lies between Tallinn's Old Town and the sea. The former garment factory complex was partly demolished and partly preserved to accommodate a new function – teaching arts, crafts, design, architecture, preservation and history of art. The idea was to amplify the potential of synergy between different faculties and

different outlooks on creativity. As the students of the school are creative people who cannot stand preformed ideas and works, our aim was to have a building not as a work in itself, but as a frame for the future works produced within its interior; to create an emergent space or a scaffold space which could be continually renewed by the interventions and extensions by the students and professors.

Our key idea was to reconnect the departments of the academy and to regenerate synergy between them. The site contained a factory complex with a rich history of more than 13 layers. Our strategy was to reverse and expose the raw emergent quality of these spaces complementing the creative activities within. A slice was cut out of the old complex and replaced with a new volume – a heart for the school, providing access to the building and its