

Ajatu disainiklassika oli pererahva kindel eelistus. Kauni vaatega kabineeti leiab Arne Jacobseni Muna tooli (Fritz Hansen) ja Poul Henningseni laevalgusti (Louis Poulsen).

klasseinad on võimalik täies mahus eest lükata, samuti avanevad tuulevaiksesse kolmnurka põhimaja elutoa ja külalistemaja puhkeruumi klaasist lükandseinad.

Maja esiküljele jääb aga üle 300 ruutmeetri täisvalubetonist teid ning parkimisalasid, mis oma monoliitsuses arvestavad suurepäraselt arhitektuurse kontekstiga. Jõulise joonega pinnad on teostatud ilmastikukindlast ja kvaliteetsest lennuväljadele sobivast betoonist. Lummava kontrastina võib «lennurajalt» otse pohlade, kanarbiku ja piibelehtede vahele astuda.

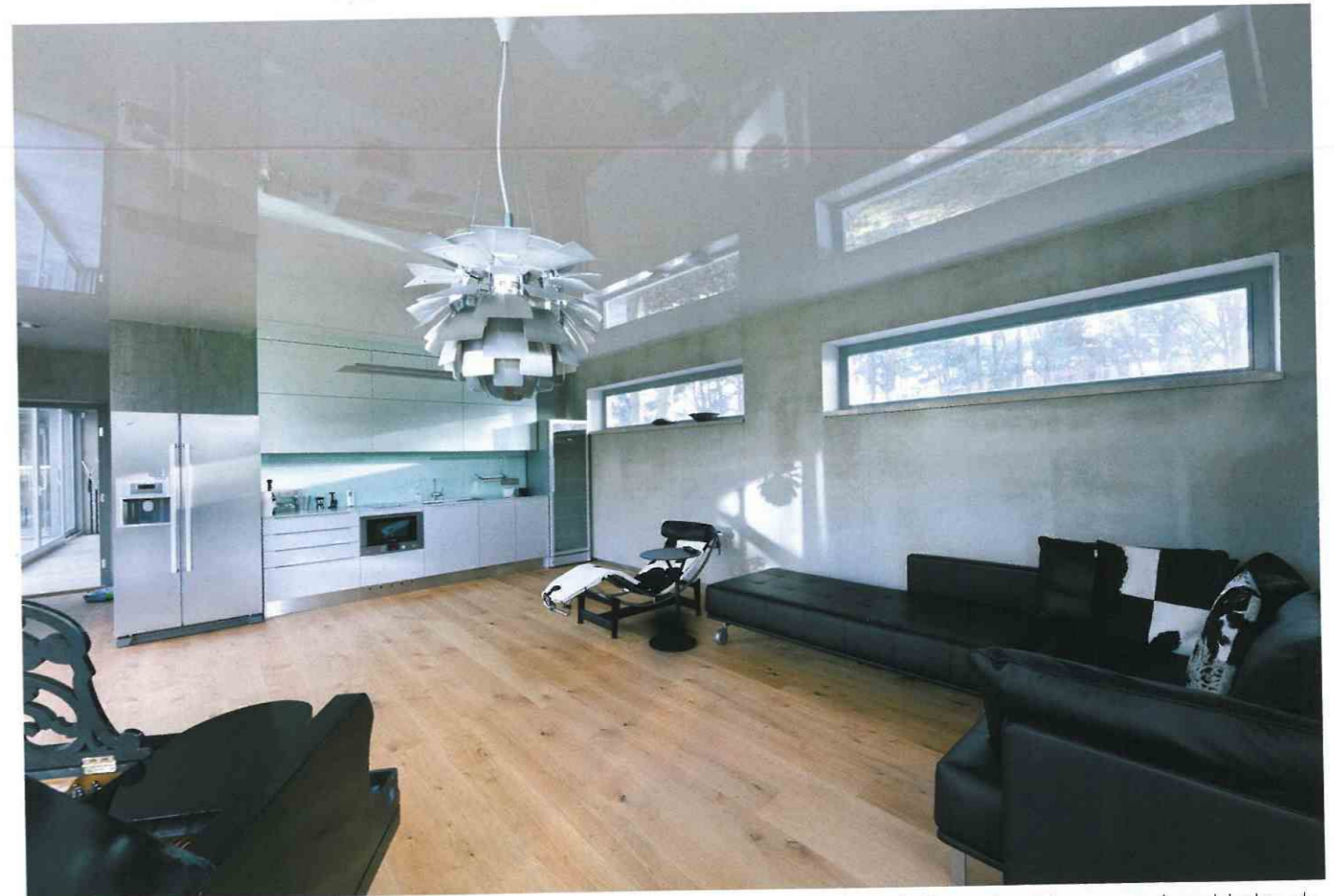
Betoonist ja metallist aiapiirded ootavad veel ülesseadmist.

Fassaadis vahelduvad heledad betoonseinad rohkete klaaspindadega. «Betoon on raske materjal, klaas muudab mulje kergemaks ja õhulisemaks ning tagab valguse siseruumides,» märgib Kiur Lootus. Tänu klasseintele on täpselt välja timmitud ka mitmed vaatamissuunad, nii seest välja kui ka ühest siseruumist teise.

Interjäär – läikiv kilelagi ja klaastrepp

Heledaid betoonpindu, mis mõjuvad soojalt ja vähem karmilt kui klassikaline hall betoon, on eksponeeritud ka siseruumides. Kohati mõjuvad valged seinad sedavõrd puhtalt ja helgelt,

Täisklaasist trepp on interjööris omaette meistriteos. Üle nelja meetri pikkused klaaspaneelid tõsteti paika läbi katuseakna. Peale katuseakna valgustab trepiahalli Ingo Maureri valgusti Birdie.



Ühekorruselise majatiibi on plaanitud võimalusega kohandada see vajadusel omaette majapidamiseks. Praegu kasutab pere saunakompleksi kõrvale jäävat avarat tuba mõnusa puhke- ja lõõgastuspaigana. Stiilsesse sisustusse kuuluvad kööginurk (bulthaup), Rolf Benzi diivan, Le Corbusier' lounge-tool, Louis Poulseni valgusti ning vana barokk-klaver.

et asjasse mitte pühendatu ei pruugi arugi saada, et tegemist on betooniga.

Sama lihtne ja selge nagu maja ruumilahendus on ka interjööri materjalivalik. Haljale betoonile on seltsiks naturaalne puit ja looduskivi.

Põnevalt on kujundatud pinglagi ehk pingule tõmmatud PVC-kilest ripplagi.

«Kaalusime lagede puhul erinevaid variante. Kuna majas kipsplaati kuskil kasutatud ei ole, ei tahtnud materjali ka lagede juures sisse tuua. Peremehe välja pakutud variant kasutada PVC-katet tundus esmapilgul üllatav, kuid peagi hakkas see mõtte meeldima. Miks mitte teha läikega lagi!» räägivad arhitektid. Ideed arendati edasi ning tulemuseks on tume läikiv lagi, mis mõjub suures ja üsna madalas elutoas efektselt ning ruumi avardavalt.

Nimelt on lagede kõrgus vaid 2,7 meetrit, mis on suurte eramute puhul haruldane. Siin aga otsustati suurest kõlisevast aatriumist loobuda ning luua omalaadse proportsiooniga ruum.

«Suure põrandapinnaga, kuid madal ruum mõjub tegelikult väga hästi. Juba vanast taluarhitektuurist meenuvad uhked ja

suured peretoad, madalad ja tohutu põrandapinnaga,» märgib Kersti Lootus. «Suures madalas ruumis hakkab mööbel hästi mängima, tekivad tsoonid,» lisab Kiur.

Peaaegu nelja meetri pikkune söögilaud valmis arhitektide jooniste järgi täistammest; kööginurk kuulub Saksa köökide lipulaeva bulthaupi kollektsiooni. Suurem osa sisustusest – istemööbel ja valgustid – on tuntud disainiklassika, mis oli ajas kestvat disaini hindava pererahva kindlaks eelistuseks.

Erilist tähelepanu väärib interjööris täisklaasist trepp. Imposantne, ilma ühegi metallkandjata trepp annab nii esikuhallile kui ka interjööri tervikuna tõelise läbipaistvuse, tekivad pikad vaated ehk sihid läbi maja. Tänu katuseaknale on trepisoilm hästi valgustatud ning trepp ise justkui rambivalgusesse tõstetud.

Kogu valgusküllase interjööri esinduslikkuse, perfektse vormi- ja materjalimängu juures on arhitektid keskendunud siiski põhilisele, siin pole uhkeldavaid basseiniruumi ega muud luksust. Elegantne, isegi suursuguselt mõjuv maja on olemuselt praktiline ja peresõbralik. Oma struktuurilt lubab maja elada koos erinavetel põlvkondadel, pakkudes suurele perele üheaegu nii privaatsust kui ka koosolemise rõõmu. Arhitektid on sel viisil andnud moodsa tõlgenduse vanale traditsioonilisele eluviisile. || D